



Les nuits des forêts

2 AVRIL 2024

COMMUNIQUÉ DE PRESSE
RAISON D'ÊTRE

ÉDITO

Un festival pour célébrer nos liens aux forêts, et pour les réinventer



D'année en année, l'**appel de la forêt** grandit. Les arbres et les forêts ont toujours peuplé nos imaginaires, et sont aujourd'hui plus que jamais des symboles des luttes citoyennes comme de leurs espoirs. Les forêts sont des lieux de refuge, des lieux de ressourcement où de nombreux Français pratiquent des activités sportives, ludiques, de détente ou de bien-être. Elles sont aussi à la croisée de nombreux débats de société qui questionnent l'équilibre entre leurs trois grandes fonctions : environnementale, économique et sociale.

Portées par l'envie de rapprocher les citoyens des forêts proches de chez eux, publiques comme privées, et de fédérer une grande diversité d'acteurs autour des enjeux majeurs auxquels elles sont aujourd'hui confrontées, les Nuits des Forêts s'inscrivent dans une démarche sensible et conviviale pour mieux découvrir, partager et s'émerveiller aux côtés de ceux qui font la forêt.

Pour cette cinquième édition, le festival se déploie dans **12 régions de France métropolitaine, en Guyane, à la Réunion, et pour la première fois à Mayotte et en Martinique** ! Avec plus de 200 forêts et l'émergence de 10 sites ambassadeurs, nous espérons toucher et sensibiliser un très large public en proposant des centaines de spectacles, d'installations artistiques, de veillées et de balades guidées par des forestiers et experts, qui permettront la rencontre avec le monde fascinant de la forêt.

Imaginées et conçues pour célébrer et questionner les liens qu'entretiennent les humains à leur environnement, les Nuits des Forêts œuvrent au rapprochement des mondes forestiers, culturels et scientifiques, et portent l'idée qu'un nouveau rapport au vivant est possible et ce, à l'échelle de chaque territoire.



Clara Anguenot
Co-fondatrice des Nuits des Forêts

LES NUITS DES FORÊTS

LE PREMIER FESTIVAL NATIONAL DÉDIÉ AUX FORÊTS

5È ÉDITION - DU 7 AU 16 JUIN 2024 - PARTOUT EN FRANCE

HISTOIRE & GENÈSE

2020 Imaginées en 2020, en plein confinement, les Nuits des Forêts sont avant tout nées d'un sentiment d'urgence et d'une volonté de créer du lien et de l'échange autour des enjeux environnementaux et sociétaux relatifs aux forêts.

2021 Après une première édition en Île-de-France, l'association a impulsé dès 2021 le premier festival d'envergure nationale dédié aux forêts et leurs enjeux.

« Les Nuits des Forêts » s'étendent dès cette seconde édition dans 12 régions métropolitaines et s'enrichissent de l'univers de la nuit.

2022 Trois éditions plus tard, les Nuits des Forêts se sont développées de manière organique et ont fédéré des dizaines de structures partenaires partout en France, issues d'une large diversité de secteurs :

- **Des représentants des forêts publiques et privées** : l'Office national des forêts, le Centre national de la propriété forestière, des dizaines de communes forestières, des groupements forestiers citoyens, des entreprises comme EcoTree ou Neosylva, etc.
- **Des acteurs des territoires** : des dizaines de Parcs Naturels Régionaux et Parcs nationaux, l'Institut de France et son emblématique Domaine de Chantilly, ou encore des réserves naturelles.
- **Des lieux artistiques et des institutions culturelles de référence** : le Centre International d'Art Contemporain de Vassivière, la Forêt d'art contemporain (Landes de Gascognes), le Domaine de Courances (Essonne), le Domaine de Boisbuchet (Charente), le Hangar Y (Meudon)...
- **Des acteurs associatifs engagés pour l'environnement** (France Nature Environnement, Éclaireuses Éclaireurs de France, Cité du Développement Durable...), **ou des tiers-lieux** comme l'Hermitage (Oise), l'Usine Végétale ou l'Agence Créative (Gironde), la Vigotte Lab (Vosges), l'Académie du Climat (Paris)...

2023

BILAN DE LA PRÉCÉDENTE ÉDITION

202 FORÊTS
+1 200 ÉVÉNEMENTS
+20 000 VISITEURS

L'ÉDITION 2024

ENVERGURE, OBJECTIFS & ENJEUX

Après le succès de l'édition 2023 qui a rassemblé 20 000 participants dans 202 forêts, le festival des Nuits des Forêts revient pour sa 5^e édition, du 7 au 16 juin 2024, partout en France métropolitaine et d'outre-mer. Cet événement national et grand public est devenu incontournable, et permet pendant 10 jours de mettre sur le devant de la scène les forêts, leurs acteurs, leurs écosystèmes et la diversité des activités que l'on peut y pratiquer.

Les Nuits des Forêts se déploient cette année encore dans 12 régions de France métropolitaine, en Guyane, à la Réunion, et pour la première fois à Mayotte et en Martinique !

LES GRANDS OBJECTIFS DES NUITS DES FORÊTS

- Inviter les citoyens à (re)découvrir la forêt proche de chez eux, publique comme privée, et à y vivre des expériences originales, immersives et conviviales, de jour comme de nuit
- Sensibiliser à la forêt, à sa gestion et à ses fonctions environnementales, économiques et sociales, à travers la rencontre avec des forestiers, des professionnels, des scientifiques, des associations environnementales...
- Promouvoir une culture engagée pour la transition écologique et favoriser une approche inspirante et créative de la forêt

L'APPEL DE LA FORÊT

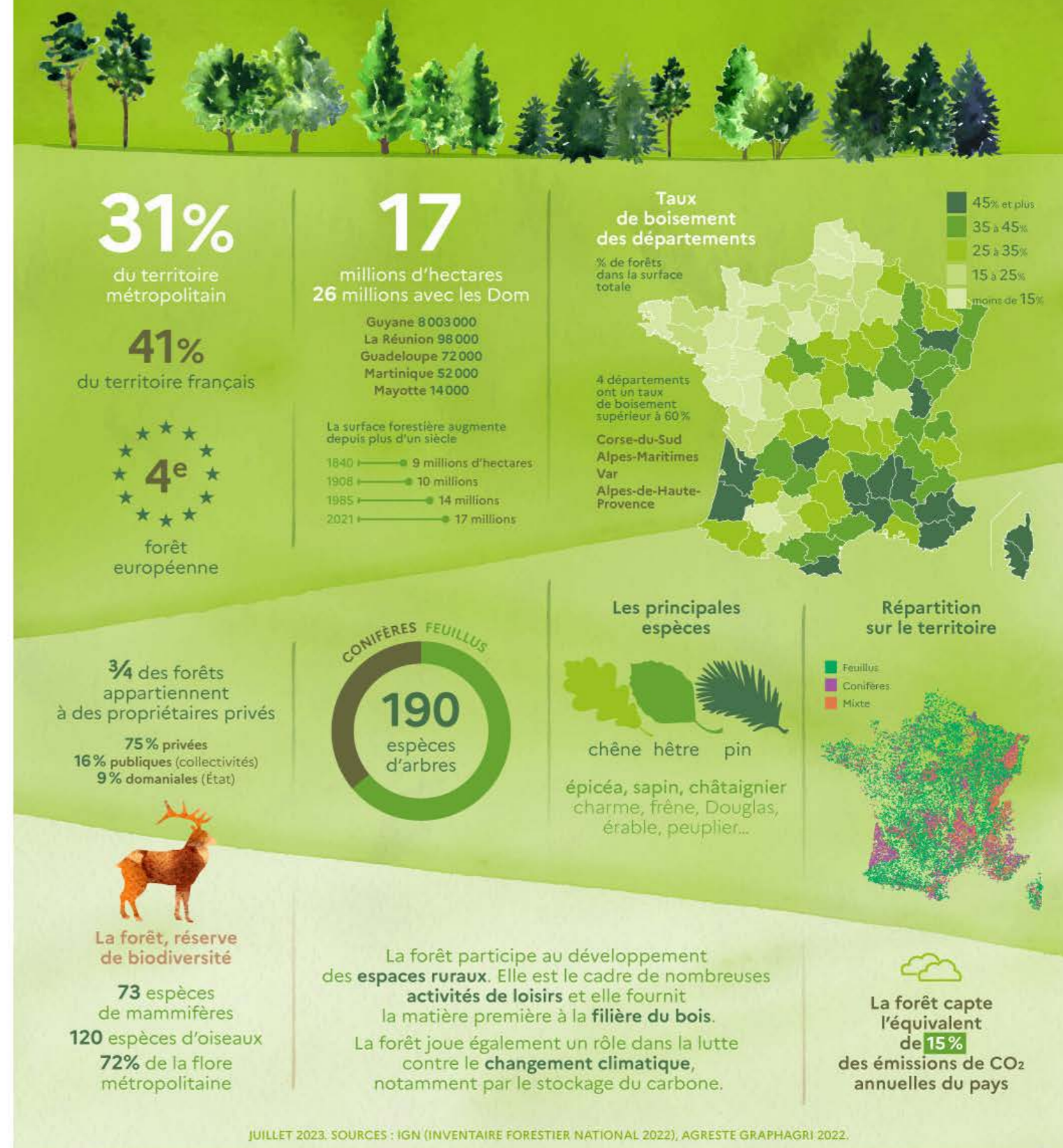
Selon l'enquête ONF/Viavoice, «Parlons forêt»

4 Français sur 10 se rendent en forêt au moins 1 fois/mois

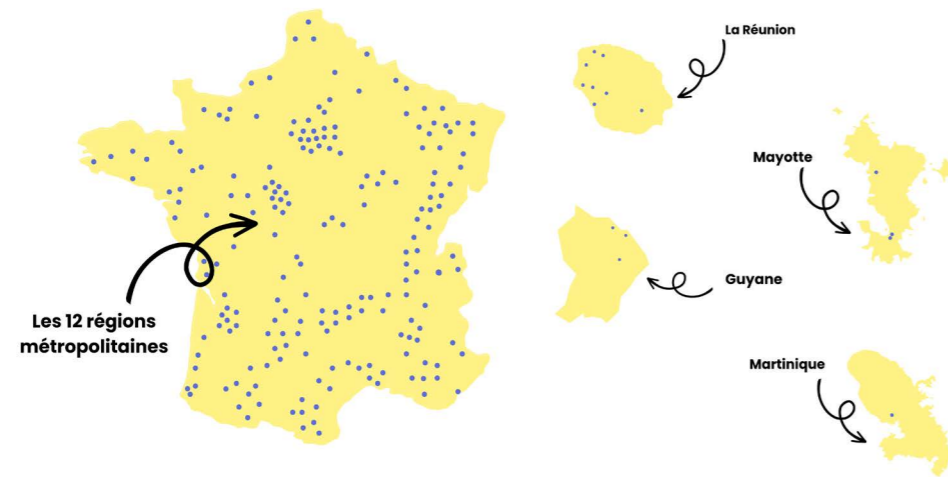
65% se disent préoccupés par la question de la forêt

6 Français sur 10 déclarent rêver d'aller en forêt

La forêt française



UN ÉVÉNEMENT FÉDÉRATEUR : LES TERRITOIRES SE MOBILISENT !



Un appel à participation pour faire émerger des événements partout en France

Portée par un objectif fédérateur, l'association lance chaque année un appel à participation à l'ensemble des propriétaires et gestionnaires forestiers, associations, artistes, compagnies et acteurs culturels, collectivités, entreprises et particuliers désireux de rejoindre son festival "Les Nuits des Forêts". Cette année, l'association a reçu plus de 250 projets dans le cadre de cet appel.

Impulser des rencontres citoyennes : Nuits des Forêts, un outil au service des forestiers

Ces dernières années, les débats forestiers se multiplient : sécheresses, feux de forêts et autres aléas climatiques, chasse, conflits d'usages, remise en cause des coupes d'arbres... Dans un contexte d'inquiétudes grandissantes au sein de la société, il est essentiel que les forestiers dialoguent davantage avec les citoyens, sensibilisent à la forêt et son rôle crucial dans le maintien des conditions d'habitabilité de notre planète, et expliquent les actions qu'ils mènent pour assurer sa pérennité face au changement climatique tout en la cultivant pour continuer à produire du bois.

Les Nuits des Forêts ont été pensées comme un outil pour créer ces espaces et temps de dialogue, et pour les ancrer dans les contextes forestiers de chaque massif. Les rencontres et balades avec des forestiers ont vocation à révéler les relations qu'entretiennent les humains à la forêt, comment ils la gèrent et la cultivent, mais aussi à découvrir les expérimentations et initiatives qui préfigurent la forêt de demain, ou encore les métiers et savoir-faire du bois.

Mieux connaître la forêt proche de chez soi : 3,5 millions de propriétaires forestiers, et autant d'histoires à raconter

Chaque forêt raconte sa propre histoire, et c'est ce qui les rend si passionnantes ! Afin de valoriser les spécificités de chaque site, l'association invite à construire les événements qui mettent en récit le passé de la forêt, son présent, et son futur. Chaque événement est ainsi unique, pensé comme une invitation à redécouvrir sa forêt et rencontrer les femmes et les hommes qui l'habitent, la cultivent, la protègent ou s'en inspirent.



Les forêts sont désormais entrées dans un grand débat de société. Elles sont les ultimes refuges pour l'imaginaire d'une nature sauvage, mais aussi l'espoir incertain de leur rôle face au changement climatique. La forêt, qu'elle soit publique ou privée, a besoin qu'on raconte sa réalité avec des faits. Pour aimer et protéger les arbres et la forêt, il n'est pas inutile de mieux les connaître. C'est pourquoi nous avons décidé d'ouvrir la Forêt de Tiragoutte avec les Nuits Des Forêts, au cœur du massif des Vosges, pour permettre au public de partager sa réalité, son histoire et ses enjeux avec des forestiers passionnés. En ce sens, nous pensons que la mission des Nuits Des Forêts est d'utilité publique.



Raymond Gabriel, Sébastien Kohler, Pascale Dorvillers
Fondateurs de l'association de la forêt de Tiragoutte à Belval



10 JOURS

POUR SENSIBILISER LE GRAND PUBLIC À L'IMPORTANCE DES FORÊTS

Pendant 10 jours, des centaines d'événements gratuits et ouverts à tous sont organisés partout en France, avec pour double objectif de rapprocher les citoyens des forêts avoisinantes, publiques comme privées, et de fédérer une grande diversité d'acteurs forestiers autour des enjeux majeurs auxquels nos forêts sont aujourd'hui confrontées. Désireuses de traiter ces enjeux, les Nuits des Forêts s'inscrivent dans une démarche sensible et conviviale pour mieux découvrir, partager et s'émerveiller aux côtés de celles et ceux qui font la forêt.

Transmettre les connaissances forestières élémentaires

Les Nuits des Forêts ont avant tout vocation à transmettre les connaissances élémentaires sur les forêts et leur biodiversité. Au travers de rencontres, balades et ateliers encadrés par des professionnels, le public part à la découverte de la faune (rôle des oiseaux avec la LPO, découverte des espèces qui habitent la forêt, périodes de reproduction...) et la flore (essences d'arbres, fonctionnement des différentes strats, rôle des champignons...) pour mieux en saisir le fonctionnement et la complexité.



© Steph Felicidad

Sensibiliser à la fragilité des forêts françaises

Aujourd'hui, le changement climatique met en danger nos forêts. Pour qu'elles puissent continuer à jouer leurs rôles essentiels (la forêt régule l'eau, les sols et le climat, elle protège les humains, elle abrite et maintient 80% de la biodiversité sur Terre) nous devons les rendre plus résilientes au changement climatique. Et les forestiers ont beaucoup à nous apprendre ! Pendant les Nuits des Forêts, ils se font à la fois les témoins de ces évolutions mais aussi les porteurs de solutions pour adapter les forêts et les préparer au mieux au climat de demain.

Former aux bons gestes

Les Nuits des Forêts sont aussi l'occasion de communiquer sur les bons gestes à adopter en forêt. Pour cela, l'association produit un **Guide de la vie en forêt**, diffusé gratuitement en amont des événements, et les visiteurs sont sensibilisés sur place à l'impact de leur passage en forêt.

Et parce que les bons gestes s'acquièrent dès le plus jeune âge, les élèves (de l'élémentaire au lycée) sont aussi invités aux Nuits des Forêts, à l'occasion d'événements dédiés.



© @prunier.marie

Place au sensible !

Les citoyens entretiennent un lien très intime à la forêt et aux arbres, qui souvent habitent leurs souvenirs et leur imaginaire. C'est pourquoi l'association Nuits des Forêts est convaincue que la sensibilisation et la médiation autour des enjeux forestiers ne peut se passer d'émotions et de sensible, et que la transition écologique passera aussi par des changements culturels profonds, dans lesquels l'émerveillement et l'empathie ont des rôles fondamentaux à jouer.

L'association Nuits des Forêts a donc pris le parti de systématiquement associer une activité de sensibilisation à une œuvre ou performance artistique. Les connaissances et les enjeux de la forêt sont ainsi transmis via une pédagogie douce, portée par les forestiers eux-mêmes mais aussi par des artistes ou autres médiateurs culturels, qui font appel à nos sensibilités et mettent en récit notre rapport à la nature. Les Nuits des Forêts permettent aussi de vivre des expériences véritablement magiques et uniques comme des nuits en bivouac en compagnie de conteurs, d'artistes performeurs, de scouts (Éclaireuses Éclaireurs de France), de sylvothérapeutes...

Pour ce faire, les intervenants et les forestiers favorisent toujours les activités en petit comité pour un meilleur encadrement et des moments privilégiés.

DES ÉVÉNEMENTS RESPECTUEUX DE L'ENVIRONNEMENT ET DES INTERVENTIONS ARTISTIQUES SOBRES ET LOCALES

Bien que méconnue, l'empreinte environnementale du secteur culturel est non négligeable, comme démontré par [le rapport de The Shift Project](#) (2021), dédié à la décarbonation de la culture.

Cet impact environnemental est lié principalement aux déplacements de visiteurs, d'artistes et d'œuvres, aux déchets générés dans le cadre de la production d'œuvres et de spectacles, et au phénomène de digitalisation et d'expansion du numérique, en plein essor aujourd'hui.

La Charte des Nuits des Forêts : agir collectivement pour une culture engagée, responsable et exemplaire

Les Nuits des Forêts souhaitent encourager le développement de pratiques artistiques responsables, sobres et respectueuses du vivant.

Pour cela, l'association s'est dotée cette année d'une [Charte](#), destinée à guider et engager l'ensemble des porteurs de projet dans la mise en œuvre d'événements partageant la même philosophie et les mêmes engagements en matière d'exemplarité.

Les événements doivent se dérouler dans le respect du rythme de la forêt et de sa faune, en petites jauges. La sonorisation et les nuisances lumineuses sont limitées au maximum, et les concerts et spectacles à voix nue et en acoustique sont encouragés, surtout s'ils ont lieu de nuit.

Pour limiter les déplacements, les programmes sont construits de sorte à ce que les artistes interviennent proche de chez eux, et des recommandations en termes de mobilité sont par ailleurs faites au public comme aux organisateurs et intervenants.

Une attention particulière est portée à l'écoconception et à l'utilisation de matériaux naturels et renouvelables pour les œuvres comme pour la signalétique, ainsi qu'à la limitation des déchets et à la mobilisation de circuits courts.

Des fiches conseils pour accompagner les porteurs de projet

En complément de la Charte des Nuits des Forêts, l'association a décidé de proposer pour la première fois des fiches conseils dans le but d'accompagner chaque porteur de projet dans la construction d'événements responsables et durables. L'ensemble de ces fiches conseils sont disponibles sur nuitsdesforets.com.

LES NUITS DES FORÊTS EN CHIFFRES

202

sites en 2023

+1 200

activités en 2023

+20 000

participants
en 2023

+50 000

participants
depuis sa création

6

pays représentés
depuis sa création

+2 000

intervenants
depuis sa création



CELEBRER
LES FORETS

PARTOUT
EN FRANCE

7-16 JUIN
2024



LES NUITS DES FORÊTS

5È ÉDITION - DU 7 AU 16 JUIN 2024 - PARTOUT EN FRANCE

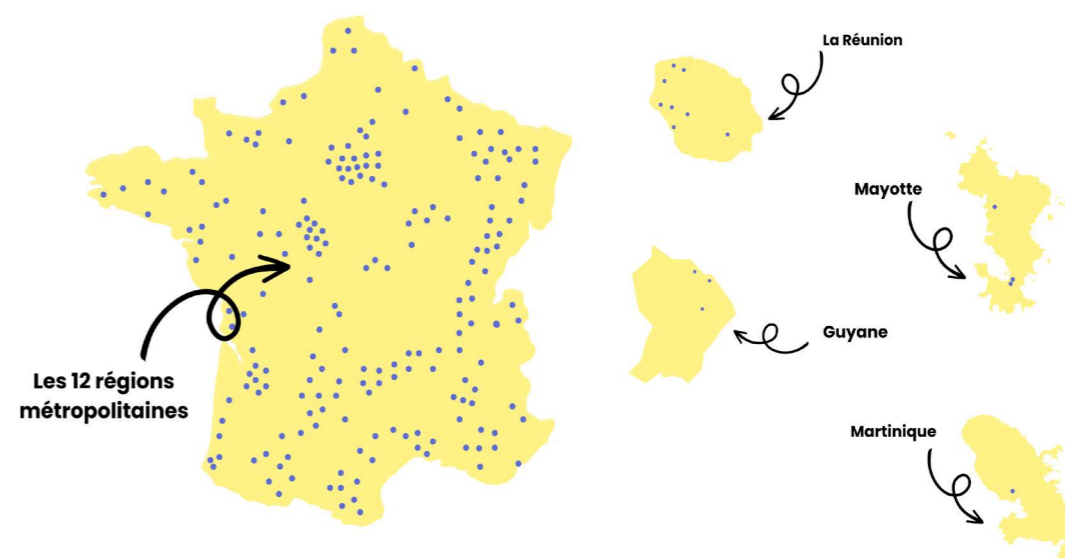
COMMUNIQUE DE PRESSE

PROGRAMMATION 2024 : SITES AMBASSADEURS

Événement d'envergure nationale et à destination du grand public, les Nuits des Forêts reviennent du 7 au 16 juin 2024, dans plus de 200 sites partout en France métropolitaine et d'outre-mer !

Pour cette édition 2024, l'association organisatrice a impulsé l'émergence de 10 sites ambassadeurs. Événements de grande envergure à la programmation originale, ces sites "coup de cœur" incarnent l'ambition du festival : inviter les citoyens à se plonger dans la richesse et la complexité du monde des forestiers, au travers de multiples regards (historiques, techniques, scientifiques, sensibles...).

Ce communiqué de presse présente ces 10 sites ambassadeurs, et dresse la liste des sites par région. L'ensemble de la programmation sera disponible courant avril sous forme de communiqués de presse régionaux.



FORÊT DE FONTAINEBLEAU

Ile-de-France

8, 15 ET & 16 JUIN

En 1861, les peintres et les artistes de Barbizon réussirent l'exploit jamais accompli d'obtenir la protection de la forêt de Fontainebleau par décret impérial, en la classant "réserve artistique". L'attachement des citoyens pour ce massif iconique n'a cessé de croître, et au fil des époques, Fontainebleau est restée ce grand témoin des réalités forestières françaises, à la croisée de préoccupations citoyennes, scientifiques et sylvicoles. Plus de 150 ans plus tard, alors que les forêts sont plus que jamais menacées par le changement climatique et la perte de biodiversité, le massif de Fontainebleau illustre à nouveau les grands défis forestiers de son siècle : 50% de ses arbres présentent aujourd'hui des signes de dépérissement.

Alors comment s'engage-t-on pour les forêts aujourd'hui ? Forestiers, scientifiques, artistes et citoyens se mobilisent, chacun à leurs manières pour les préserver et mieux les partager.

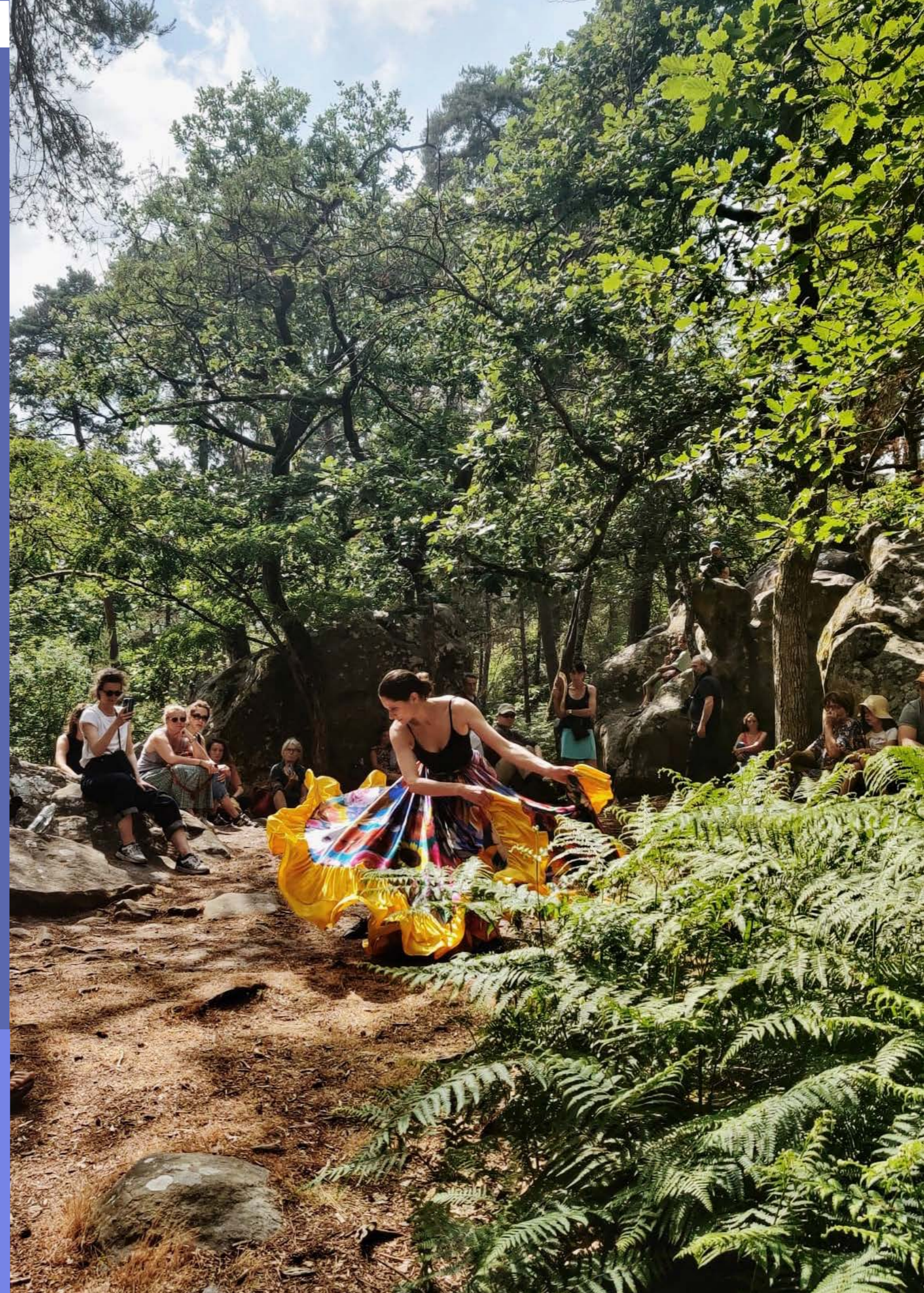
À l'occasion des Nuits des Forêts, initiatives sylvicoles, visions artistiques, recherches scientifiques, curiosités naturalistes, expériences éco-somatiques, et engagements citoyens sont réunis dans une programmation collective qui propose une palette de balades créatives pour découvrir, expérimenter et vivre au rythme de la forêt. Chaque balade sera guidée par une personnalité experte et reconnue dans son domaine et ponctuée d'interventions diverses. En croisant les approches, en développant ses connaissances, en se mettant à l'écoute de ces grands vivants, nous pourrons mieux les défendre et les protéger.

Différentes thématiques seront abordées au fil de ces 3 rendez-vous :

- Parcours à la découverte de la Biodiversité, au Mont Ussy, qui se clôturera par le récit musical Résistances Poétiques, de Cyril Dion et Sébastien Hoog
- Parcours sur l'évolution des paysages de la forêt de Fontainebleau et des luttes pour les protéger, à Barbizon, en partenariat avec le musée des peintres de Barbizon
- Parcours sur l'adaptation des forêts à l'heure du réchauffement climatique, avec la station Barbeau, site expérimental dédié à la recherche forestière

Les Nuits des Forêts au Petit Palais 24 MAI

Le Petit Palais, Musée des Beaux-Arts de la Ville de Paris, accueillera le 24 mai une soirée de pré-lancement des Nuits des Forêts, dans le cadre de son exposition *Théodore Rousseau, La Voix de la forêt*.



FORÊT DE TIRAGOUTTE

BELVAL, VOSGES

Grand Est
DU 7 AU 16 JUIN

PORTRAIT ET HISTOIRE DE CE SITE HISTORIQUE

Raymond Gabriel a été cadre à l'Office National des Forêts puis bifurque radicalement pour une carrière de musicien, compositeur et metteur en scène. Au moment de la retraite, il retrouve la forêt vosgienne de son enfance et s'engage. Il est vice-président de l'association locale des forestiers privés, administrateur de Fransylva Vosges. Son association est lauréate aux Trophées de l'Agriculture des Vosges 2023, catégorie « valorisation du bois ». En 2022, une vidéo Brut tournée à Tiragoutte pour la promotion des Nuits des Forêts atteint 700 000 vues.

La Forêt de Tiragoutte est une « petite » propriété de 5 hectares au cœur d'un massif forestier vosgien. Elle fait l'objet de visites sur un parcours pédagogique tout au long de l'année, mais aussi de rencontres de forestiers, notamment sous l'égide du CNPF Grand Est, en raison de sa grande diversité biologique favorisée par une sylviculture novatrice. Elle a fait l'objet d'un article dans la revue Forêt-Innovation de mai 2023, avec un témoignage de l'évolution spectaculaire de ce qui fut une coupe rase.

Propriété familiale dont les $\frac{3}{4}$ étaient des surfaces agricoles depuis le Moyen-Age et jusqu'il y a 200 ans, il subsiste de nombreuses traces de ces activités, notamment par la présence de talus dans les pentes. La nature surprend par sa vitalité et sa capacité à combler les moindres vides au point qu'il faut parfois intervenir pour favoriser les espèces les plus rares.

La diversité biologique est une démarche permanente sur l'ensemble de la Forêt de Tiragoutte. Qu'elle soit jeune ou ancienne, tous les arbres d'avenir sont favorisés, qu'ils soient naturels ou de plantation. La Forêt de Tiragoutte, notamment suivie par le Centre National de la Propriété Forestière (CNPF), sert en quelque sorte de **forêt-témoin** et fait l'objet de nombreuses visites par des forestiers.

AU PROGRAMME

La Forêt de Tiragoutte participera pour la 4^e fois à l'édition nationale des Nuits des Forêts. La programmation comporte des visites guidées de jour avec l'accueil de spécialistes (forestiers, historiens, naturalistes) mais aussi de nuit avec des installations plastiques variées dont des concerts en forêt, ainsi que la possibilité de bivouac. En 2023 pas moins de 500 personnes ont été accueillies sur 10 jours de programmation.



BOIS HENRYS

NEUFCHATEAU, VOSGES

Grand Est

13, 14, 15 & 16 JUIN

Projet soutenu par l'ONF, Lorraine Nature Environnement, le CRPF et le Lycée Forestier de Mirecourt

« *Le Bois Henrys, c'est un peu comme ma petite sœur. Mes parents s'en occupent la semaine et moi je viens le voir le week-end.*

Cette relation affective très particulière est le fruit de plus de 3 décennies de soins attentifs auprès de ce lieu magique, mais aussi du fait que depuis 3 générations, notre travail est en lien intime avec la forêt ou le bois.

Avec papa, nous veillons sur ces arbres comme un berger sur un troupeau. Voilà 25 ans que nous accompagnons nos feuillus de façon individuelle : taille, élagage, détournement nous amènent à façonner le bois comme un peintre peaufine son œuvre ; et à comprendre le fonctionnement de l'écosystème pour l'accompagner sans lui enlever sa naturalité. Entre la satisfaction d'un travail bien fait et les assauts du climat qui se multiplient : la tempête en 1999 d'abord et maintenant les sécheresses qui s'accroissent.

Cette passion pour la forêt, nous avons à cœur de la partager. C'est pourquoi nous avons tout naturellement adhéré au projet Nuits des forêts qui vise à présenter une forêt multifonctionnelle en intégrant une dimension artistique. Et nous sommes accompagnés par de nombreux amis ou professionnels locaux qui partagent ce même intérêt pour la forêt ou pour le bois.

Au bois Henrys, lors des nuits des forêts, le visiteur bénéficie de présentations complémentaires qui permettent de comprendre la forêt dans ses multiples facettes ; dans ses antagonismes même. Des spécialistes se complètent pour répondre à toutes les questions. L'écosystème, mais aussi le matériau bois. L'écologie, la production, ou encore son rôle social. Pour comprendre la forêt d'aujourd'hui, il est également utile de se tourner vers le passé. Sans oublier l'approche artistique conformément à l'esprit de Nuits des forêts : elle se renforce avec de nouveaux intervenants. Autre nouveauté depuis cette année : des animations spéciales jeune public pour apprécier Nuits des forêts en famille et sensibiliser les jeunes générations aux enjeux de la forêt.



LE BOIS NOUVEAU

ETEIMBES, HAUT-RHIN

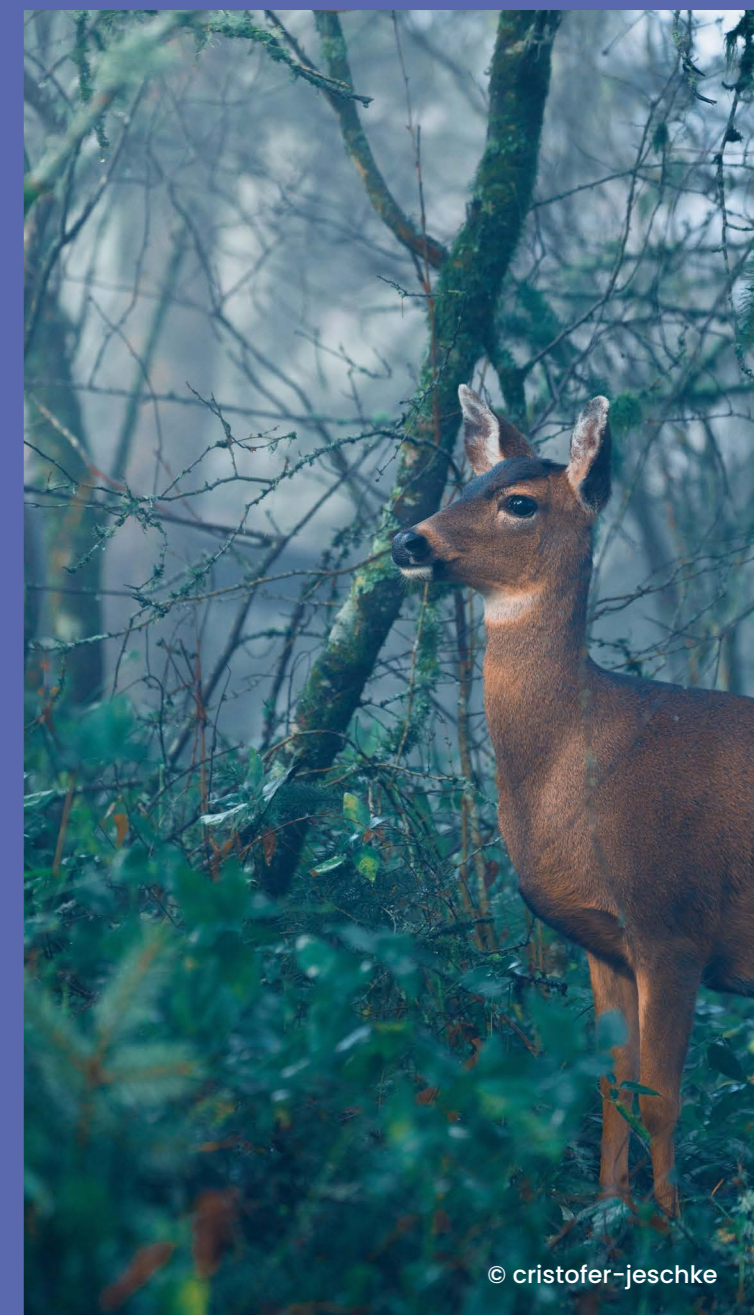
Grand Est

7, 8, 9
& 14, 15 JUIN

Le Bois Nouveau est une forêt particulière. D'abord, elle a été en 1914 jusqu'en 1918, la ligne de front de la fameuse trouée de Belfort, des vestiges de tranchées toujours visibles. Aussi, elle recouvre un réseau de sources importantes en sous sol qui crée un effet de réseau dit cage Hartmann, lieu où des énergies sont très fortes.

L'événement qui se déroule sous le label Les Racines Enchantées du 7 au 16 juin, offre une expérience immersive dans la nature avec une programmation axée sur la relaxation, le bien-être et la découverte de l'environnement. Cet événement unique intègre des ateliers, des promenades guidées, des séances de méditation en plein air et des installations artistiques inspirées par la flore et la faune locales. Les participants ont l'opportunité de se reconnecter avec la nature, d'explorer la beauté et la magie des espaces verts, et de participer à des activités conçues pour promouvoir la détente et la contemplation. En valorisant les racines culturelles et environnementales de la région, les «Racines Enchantées» invitent à une réflexion sur l'importance de la biodiversité et du bien-être personnel au sein de cadres naturels préservés.

Tout sur le site : www.tout-se-dit-foret.com.



FORÊT DU PARC NATIONAL DES CALANQUES

Provence-Alpes-Côtes d'Azur

7 & 8 JUIN

Projet soutenu par l'ONF et le Parc National des Calanques

FIBOIS Sud est l'association interprofessionnelle de la filière forêt-bois en région Provence-Alpes-Côte d'Azur, dont l'objectif est de promouvoir la gestion durable des forêts du territoire et la valorisation du matériau bois dans toutes ses utilisations (construction, mobilier, papier, énergie...) afin d'augmenter sa valeur ajoutée sur les territoires. Les missions de FIBOIS Sud sont de représenter l'ensemble des acteurs de la filière régionale, du propriétaire forestier jusqu'à l'architecte, et ainsi renforcer le dialogue sur les enjeux de mobilisation de la ressource bois des forêts méditerranéennes et alpines.

Pour la troisième année consécutive, FIBOIS Sud organise en partenariat avec le Parc National des Calanques un événement Nuits des Forêts dans le Parc Pastré à Marseille, à l'entrée du massif de Marseilleveyre et de la forêt des Calanques. Deux grands types de formations forestières sont présentes dans le Parc national des Calanques : la pinède majoritairement composée de Pins d'Alep et de garrigues hautes et basses à chênes kermès, marquées par les passages répétés d'incendies, et les chênaies vertes et pubescentes situées en fond de vallon. La faune y est particulièrement riche avec notamment de nombreux oiseaux, comme le Grand-duc d'Europe, le Circaète Jean-le-Blanc, le Faucon Pèlerin et l'Aigle de Bonelli. On retrouve aussi plusieurs espèces de chauves-souris protégées, notamment dans les grottes qui se trouvent dans ce massif karstique.

Cette nouvelle édition de Nuits des Forêts à Marseille, du 14 au 16 juin, s'articulera en plusieurs temps pour différents publics. L'objectif cette année est de sensibiliser une plus grande diversité de public, à la biodiversité et aux usages des essences forestières régionales. Le vendredi après-midi sera donc dédié à un public scolaire des collèges environnants à travers un jeu de piste au sein de la forêt. Le grand public sera amené à participer en soirée à une conférence sur le lien entre l'homme et la forêt. Le week-end sera lui consacré à des animations variées sur le thème de la forêt autour d'un village de stand des différents acteurs de la forêt et du bois (Parc National des Calanques, FIBOIS Sud, artisans bois, lycée professionnel...). Le temps fort de ce week-end sera, le samedi soir, le concert du groupe « Pousses du Bamboo Orchestra », formation constituée uniquement d'instruments réalisés en bambou.



FORÊT DE LA DOUBLE – USINE VÉGÉTALE

Nouvelle-Aquitaine
12, 14 & 15 JUIN

L'Usine Végétale est un tiers-lieu regroupant 3 associations (Usine Végétale 209 / Cantine 209 / Cargo 209) avec des actions et activités autour du «bien vivre en milieu rural», à travers l'accueil, la médiation et la sensibilisation des publics (professionnels et tout public) par le biais d'accompagnements, d'ateliers, d'animations, de programmation artistique et culturelle.

La forêt de la Double est une région forestière qui s'étend au sud des départements de la Charente-Maritime et de la Dordogne, jusqu'au nord de la Gironde. Son nom, d'origine latine, pourrait se traduire par «la forêt mange borne». Les Gallo-romains ont ensuite changé son nom pour « Saluts de Doblax » (hauteur boisée et cultivée) puis, au fil du temps et à mesure des changements de population et de dialecte, le nom a fini en «Double».

La forêt de la Double recouvre une richesse naturelle préservée constituée de frênes, de chênes, de pins maritimes, de fougères, de bruyères et d'aulnes, qui offre aux animaux un refuge sauvage et accueille également des espèces menacées de disparition comme la tortue Cistude. La forêt de la Double, un outil d'écologie territoriale. En tant que propriété communautaire, cette zone de la forêt de la Double et sa biodiversité (présence d'espèces protégées) sont donc sanctuarisées.

L'Usine Végétale proposera, le vendredi 14 et samedi 15 juin, deux journées pensées autour des thématiques suivantes :

- "Forêts & société"
- "La résilience des forêts face au dérèglement climatique"

Entre exposition, conférence, table ronde, rencontre mais aussi spectacles, balades natures et concerts, leur programmation promet une belle réflexion autour de la forêt et de la relation que nous entretenons avec elle.

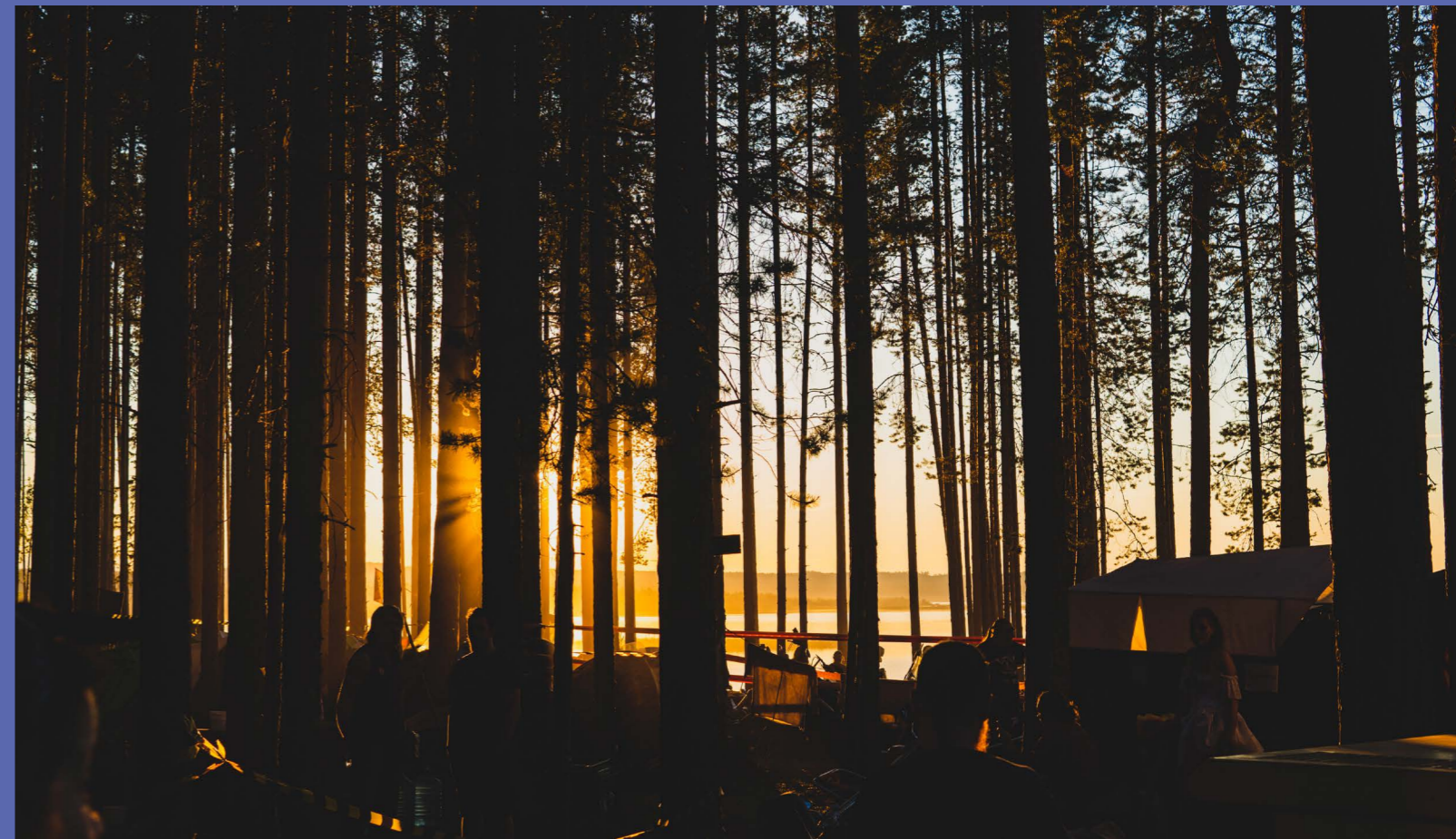
SENTIER DES RÉSINIERS DE CUGNES

Nouvelle-Aquitaine
10 AU 15 JUIN

Connue pour ses forêts de pin longeant la côte atlantique, la région des Landes possède une grande ressource forestière, historiquement liée à l'activité du gemmage. C'est d'ailleurs au cœur de la forêt des Landes, que le Sentier des Résiniers de Cugnes voit depuis quelques années sa récolte de résine de pin revivre, et ce grâce à l'association des Gascons de Biscarrosse.

Du lundi au vendredi, ce sentier ainsi que les laboratoires BioGemme accueilleront une équipe d'étudiants, de professionnels et de passionnés pour un workshop. À partir de copeaux de bois et de colophane, ils s'atteleront à la création d'un bio matériau et de multiples objets, le tout dirigé par le designer-sculpteur Cédric Breisacher.

Le samedi 15 juin, le grand public pourra découvrir les créations de ce workshop. Laissez-vous porter par une mise en récit sensible et poétique de l'artiste Maeva Tolohélibe, et profitez d'une animation mêlant danse et culture locale. Laissez ensuite place à votre esprit créatif lors d'un atelier participatif, où vous pourrez fabriquer votre propre totem, et ce en passant par la création de sa matière, à la pose finale de son écusson !



PARC DE LA GOURNERIE – FORÊT DU GÂVRE

Pays de la Loire

8 JUIN

Projet porté par Nuits des Forêts, Marie de Bussy, Ville de Saint-Herblain, Nantes métropole, ESB, Fibois, l'ONF, le Département 44, la Mairie du Gâvre, l'Office de Tourisme et la Maison de la forêt

Cette année, la région nantaise met ses forêts à l'honneur, avec deux événements d'envergure au Parc de la Gournerie (St Herblain, 44) et en Forêt du Gâvre (44).

Le Parc de la Gournerie s'étend sur 70 hectares au Nord de Nantes. Véritable forêt urbaine, le parc abrite près d'un tiers des arbres les plus remarquables de la commune (chênes, cyprès ou séquoias vieux de 150 ans). A 40 kilomètres, au Nord de Nantes, la Forêt du Gâvre est l'unique forêt domaniale de Loire-Atlantique. Elle s'étend sur 4 500 hectares, gérés par l'ONF.

AU PROGRAMME

Le samedi 8 juin, venez découvrir l'une des facettes du Parc de la Gournerie : sa forêt, un espace refuge pour la biodiversité. Entre contes sur les arbres au fil des saisons (avec Paul Corbineau), balade à la découverte des plantes sauvages comestibles (avec Terra Herba), ateliers d'identification des chants d'oiseaux (avec la LPO) ou encore ateliers pour enfants pour observer les petites bêtes (avec l'École Buissonnière), le Parc de la Gournerie vous propose de vivre une belle expérience en partant à la rencontre de la forêt. Vous pourrez également faire la connaissance de Ronan Moinet et de sa conférence perchée lors de laquelle il retracera son expérience de vie perchée pendant 7 jours dans un chêne centenaire. Enfin, vous pourrez également créer votre propre nichoir en bois avec l'aide du collectif Gueules de Bois.

Le samedi 15 juin, c'est au tour de la Forêt du Gâvre de s'animer tout au long de la journée ! Les oiseaux, insectes, arbres, plantes sauvages, exploitants forestiers, ... ces héros qui peuplent la forêt seront à l'honneur pour découvrir leurs super-pouvoirs ! Balades-découvertes, jeu de piste des athlètes en forêt, ateliers pour les plus jeunes, atelier de construction de nichoirs, conférence perchée, balades contées et bien plus encore !



FORÊT DE L'ÉTANG DE SAINT-PAUL

Réunion

8 JUIN

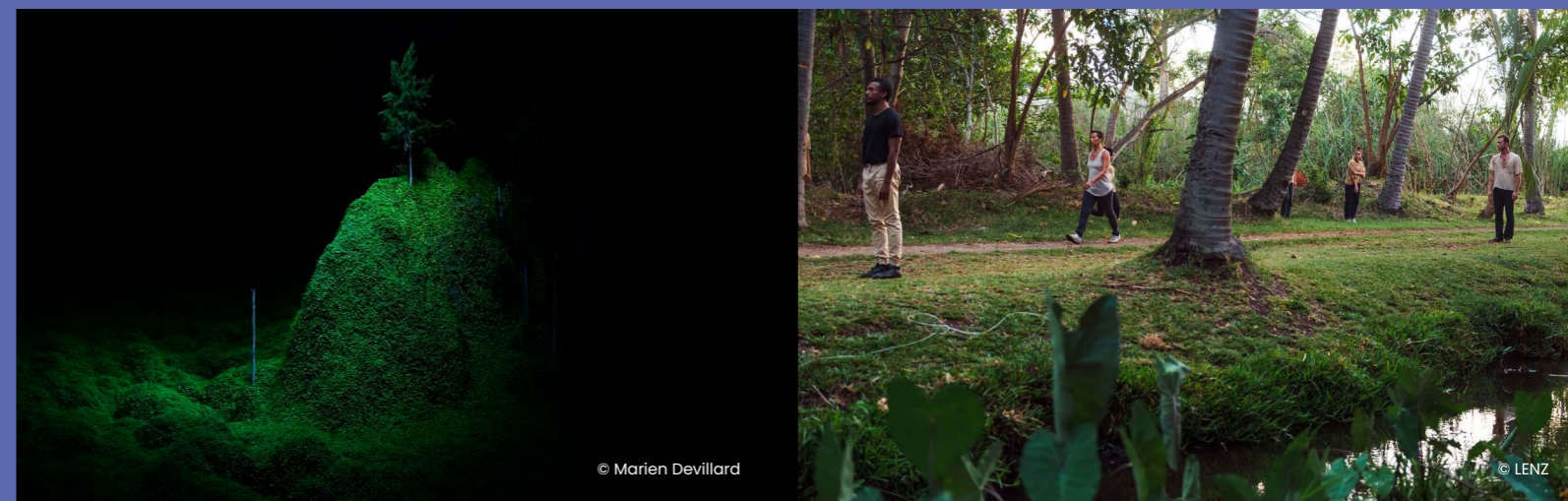
L'association Plus à pour objet la promotion des arts, des patrimoines et de la culture. Dans le cadre de la Nuit des Forêts elle est une antenne pour l'île de La Réunion.

Situé à proximité de l'océan sur la côte ouest de l'île de la Réunion, l'étang de Saint-Paul constitue une zone humide unique, la plus vaste et la mieux préservée de l'île et de l'archipel des Mascareignes. Il s'agit d'un site majeur présentant un intérêt exceptionnel sur les plans faunistiques et floristiques, nécessaire au maintien d'équilibres biologiques originaux. L'Etang Saint-Paul est une ancienne lagune née de l'apport de sables, graviers et galets provenant de la Rivière des Galets (issus des coulées de boues géantes de Mafate) qui ont comblé l'ancienne baie de Saint-Paul par l'action des courants maritimes. D'après les dernières études palino-écologiques menées par le CNRS sur l'Etang de Saint-Paul, un comportement fluvial (séparation des eaux de mer des eaux douces ou saumâtre) aurait été détecté il y a un peu plus de 2 000 ans.

Cet ensemble de conditions uniques est à l'origine du cadre physique et hydraulique original de l'Etang Saint-Paul. Ce contexte hydraulique favorable a permis l'installation d'une biodiversité typique de milieu humide mais aussi celle des premiers habitants de l'île autour de l'Etang.

Ce grand site permet à travers des expériences uniques d'inviter les visiteurs à prendre le temps d'observer et de découvrir l'étang de Saint-Paul de multiples façons.

- EXPOSITION DE PHOTOGRAPHIES LIGHT PAINTING - ATELIER LIGHT PAINTING - BALADE NOCTURNE - BALADE BAIN DE FORÊT - UNE INSTALLATION POÉTIQUE ET DES MODULES POUR MIEUX OBSERVER - PERFORMANCES DANSÉES DE JOUR ET DE NUIT -



DOMAINE DE LA TRIGALIÈRE

Centre-Val de Loire

7, 8 & 9 JUIN

L'association Ubuntu Culture, située à Ambillou (37) a vocation à démocratiser la culture dans les territoires. Dans le cadre du festival Nuits des Forêts elle invite le grand public à une immersion au sein de la forêt privée du Domaine de la Trigalière.

En participant à cette nouvelle édition l'association souhaite, à travers des expériences uniques et inattendues, inviter les visiteurs à découvrir la forêt autrement. Ainsi, cet événement sera également l'occasion de faire découvrir tous les trésors de cette forêt familiale rarement ouverte au public labellisé Natura 2000, connue pour ses nombreux animaux (cerfs, biches, chevreuil..), ses gîtes touristiques, son arboretum de chênes ou encore ses étangs, qui sont autant de richesses à préserver.

TEMPS FORTS DE LA PROGRAMMATION

En musique : avec le concert de printemps de l'école de musique de Cléré-les-Pins (village voisin), une performance concert de la vidéaste Karine Pain, un concert dans la forêt de la violonceliste Olivia Gay ;

Des découvertes artistiques avec la performance/conférence sur les pratiques agricoles de l'artiste Sylvain Gouraud, une visite de la collection d'œuvres d'art du Domaine et un atelier pour enfant avec l'illustratrice Charline Collette ;

Du cinéma avec la projection en plein air du film "La Terre vue du coeur" sur Hubert Reeves, Un bal festif et dansant proposé par l'orchestre Michel Ville ;

Une immersion complète dans la forêt avec une offre de bivouac et une balade en forêt au lever du jour.

Entre concerts, expositions artistiques, projection cinématographique, bal et balade au lever du jour, l'association Ubuntu Culture souhaite vous proposer une expérience multisensorielle et globale de la forêt !



LISTE DES SITES 2024

ÎLE-DE-FRANCE	BRETAGNE	NOUVELLE-AQUITAINE	OCCITANIE	AUVERGNE-RHÔNE-ALPES	GRAND EST
Département 75 : Jardin d’Agronomie Tropicale Académie du Climat Les Jardins du Petit Palais	Département 29 : Forêt de Keroumen Site TraonNevez Jardin du conservatoire botanique de Brest	Département 16 : Domaine de Boisbuchet La P’tite Forêt du Viaduc	Département 09 : Centre Agro-Environnemental de Brassacou Forêt d’Orgeix Forêt royale de Sainte-Croix Volveste	Département 01 : Forêt de Rothonne	Département 08 : Forêt de Montcy-Notre-Dame
Département 77 : Bois-Saint-Martin Espace Naturel Régional Rougeau et Bréviande Espace Naturel Régional Mont Guichet Réserve Naturelle Régionale du Grand-Voyeux Vallée de la Marne Forêt Régionale de Ferrières Forêts Régionale des Vallières Forêt de Champagne-sur-Seine L’Autre Paradis – jardin de Poligny Forêt Domaniale de Lésigny Forêt de Graville Espace Naturel Sensible du Parc Sachot Station d’Avon et de Barbeau Forêt de Fontainebleau – site du Mont-Ussy Forêt de Fontainebleau – Musée de Barbizon	Département 35 : Forêt de la Cabane 55 Forêt domaniale de Fougères Les Vallées de Beaucel Forêt de Rennes	Département 17 : Forêt domaniale de Saint-Trojan-les-Bains Bois des Eclais Forêt de Mosnac Domaine de Suzac	Département 11 : Pinède privée du phare de Leucate Forêt les Caunes Forêt-jardin de Cap Heol Forêt de Lespinassière	Département07 : Forêt domaniale du Berg	Département 10 : Forêt d’Orient
Département 78 : Espace Naturel Régional de Moisson Forêt Départementale des Grands Bois Etang de Vaubersan Forêt Départementale de Rochefort Forêt Départementale de Méridon Forêt Départementale de Sainte-Apolline Forêt Départementale des Flambertins Parc déartementale de la boucle de Montesson Parc Départemental de Ronqueux Forêt régionale de Galluis Bois de Verneuil Espace Rambouillet Forêt domaniale de Marly-le-Roi Forêt domaniale de Faussees Reposes Forêt de Follainville Forêt de la Réserve Naturelle Régionale Val et Coteau de Saint-Rémy Forêt de Rambouillet Bois Communal des Arcades	Département 56 : Bois Leveufre Forêt de Paimpont/Brocéliande Moulin à Particules Forêt de Camors Forêt de Trémelin	Département 19 : Forêt de l’Hort	Département 30 : Forêt domaniale du Rouvergue Forêt du Trémou	Département 26 : PNR des Baronnies Provençales Forêt la Luine et Beaufay Forêt Val de Drôme	Département 51 : Parc Naturel Régional de la Montagne de Reims
Département 91 : Espace naturel régional de Rougeau Bréviande Forêt de la Réserve Naturelle Régionale Val et Coteau de Saint-Rémy Bois du Val Hochard Plateau de Saclay Forêt communale de Boutigny-sur-Essonne Forêt dominant de Sénart	Département 58 : Bois Leveufre Forêt de Paimpont/Brocéliande Moulin à Particules Forêt de Camors Forêt de Trémelin	Département 24 : Domaine du Bonheur Forêt d’Emerveille Col de Pouthet Bois de Beauchaud	Département 32 : Forêt de la Serre de Mazous Forêt d’Aignan	Département 38 : Forêt de Clelles	Département 52 : Forêt communale du Val d’Esnoms Forêt du SIGFRA Parc national des forêts
Département 92 : Bois de Clamart Hangar Y	Département 59 : Bois Leveufre Forêt de Paimpont/Brocéliande Moulin à Particules Forêt de Camors Forêt de Trémelin	Département 33 : Forêt de la Double Forêt de Cazalis Forêt des Landes de Gascogne	Département 34 : Zone naturelle Bois de Mèze Forêt de la Mosson, Parc Sophie Desmarêts Forêt domaniale de Notre-Dame-de-Parlatges	Département 42 : Forêt de Sagne Blanchard (Chalmazel) Refuge de Chalmazel Forêt Départementale de la Morte	Département 54 : Forêt et Espace Naturels Sensibles, étang de Brin-sur-Seille Commune de Saint-Sauveur (Forêt communale de Deneuvre et/ou Forêt sectoriale de Baccarat)
Département 93 : Forêt régionale Bondy	Département 60 : Bois Leveufre Forêt de Paimpont/Brocéliande Moulin à Particules Forêt de Camors Forêt de Trémelin	Département 40 : Théâtre de Verdure Sentier des Résiniers Forêt de Saint-Paul-en-Born	Département 46 : Forêt St- Jean Lespinase et St-Céré	Département 63 : Bois de Précondat Forêt des Arboris Forêt de la Comté	Département 55 : Forêt du Pays de Revigny
Département 94 : Forêt régionale de Gros Bois	Département 61 : Bois Leveufre Forêt de Paimpont/Brocéliande Moulin à Particules Forêt de Camors Forêt de Trémelin	Département 47 : Bois de la Moulinate Forêt de Senestis	Département 48 : Forêt du Suquarel	Département 69 : Forêt des envers	Département 57 : Forêt communale de Lorey les Metz
Département 95 : Ecouen et Vallée du Petit Rosne Forêt de Chantilly	Département 62 : Bois Leveufre Forêt de Paimpont/Brocéliande Moulin à Particules Forêt de Camors Forêt de Trémelin	Département 49 : Forêt domaniale de Chandelaïs	Département 65 : Loures-Barousse Bois de l’Invisible, Forêt de Lahitte-Toupière Cauterets Vallée d’Aspe	Département 73 : Forêt des Fourneaux Forêt d’Arplane	Département 67 : Forêt de Strasbourg Forêt de la Roberstau-la-Wantzenau Forêts urbaines de Strasbourg, Ile aux Epis, Port du Rhin
Département 14 : Forêt de la Muette	Département 63 : Bois Leveufre Forêt de Paimpont/Brocéliande Moulin à Particules Forêt de Camors Forêt de Trémelin	Département 72 : Forêt du Haut Bois, Bois de Fraisiers	Département 81 : Domaine de Foucheval Forêt de la Resse	Département 74 : Forêt de Mandallaz Forêt Le Reposoir	Département 68 : Bois Nouveau Forêt du Parc de Wesserling
Département 27 : Forêt alluviale du Val de la Couture	Département 64 : Bois Leveufre Forêt de Paimpont/Brocéliande Moulin à Particules Forêt de Camors Forêt de Trémelin	Département 79 : Bois de vernoux	Département 86 : Espace naturel sensible du Léché	Département 89 : Forêt des envers	Département 88 : Domaine du Château d’Houécourt Bois de la Brochette Forêt de Tiragoutte Bois Henrys
Département 50 : Jardin Japonisant de la Guesnonnière	Département 65 : Bois Leveufre Forêt de Paimpont/Brocéliande Moulin à Particules Forêt de Camors Forêt de Trémelin	Département 87 : Forêt nourricière de la Cité des Insectes Ferme de Villefavard Forêt communale de Leyraout	Département 87 : Forêt nourricière de la Cité des Insectes Ferme de Villefavard Forêt communale de Leyraout	Département 90 : Forêt des envers	Département 89 : Forêt des envers
Département 61 : Forêt communale de la Ferrière-aux-Etangs	Département 66 : Bois Leveufre Forêt de Paimpont/Brocéliande Moulin à Particules Forêt de Camors Forêt de Trémelin	Département 88 : Jardin du Grand Jas	Département 88 : Jardin du Grand Jas	Département 91 : Forêt des envers	Département 90 : Forêt des envers
Département 80 : Forêt de Belloy-Saint-Léonard	Département 67 : Bois Leveufre Forêt de Paimpont/Brocéliande Moulin à Particules Forêt de Camors Forêt de Trémelin	Département 89 : Jardin du Grand Jas	Département 89 : Jardin du Grand Jas	Département 92 : Forêt des envers	Département 91 : Forêt des envers
	Département 68 : Bois Leveufre Forêt de Paimpont/Brocéliande Moulin à Particules Forêt de Camors Forêt de Trémelin	Département 90 : Jardin du Grand Jas	Département 90 : Jardin du Grand Jas	Département 93 : Forêt des envers	Département 92 : Forêt des envers
	Département 69 : Bois Leveufre Forêt de Paimpont/Brocéliande Moulin à Particules Forêt de Camors Forêt de Trémelin	Département 91 : Jardin du Grand Jas	Département 91 : Jardin du Grand Jas	Département 94 : Forêt des envers	Département 93 : Forêt des envers
	Département 70 : Bois Leveufre Forêt de Paimpont/Brocéliande Moulin à Particules Forêt de Camors Forêt de Trémelin	Département 92 : Jardin du Grand Jas	Département 92 : Jardin du Grand Jas	Département 95 : Forêt des envers	Département 94 : Forêt des envers
	Département 71 : Bois Leveufre Forêt de Paimpont/Brocéliande Moulin à Particules Forêt de Camors Forêt de Trémelin	Département 93 : Jardin du Grand Jas	Département 93 : Jardin du Grand Jas	Département 96 : Forêt des envers	Département 95 : Forêt des envers
	Département 72 : Bois Leveufre Forêt de Paimpont/Brocéliande Moulin à Particules Forêt de Camors Forêt de Trémelin	Département 94 : Jardin du Grand Jas	Département 94 : Jardin du Grand Jas	Département 97 : Forêt des envers	Département 96 : Forêt des envers
	Département 73 : Bois Leveufre Forêt de Paimpont/Brocéliande Moulin à Particules Forêt de Camors Forêt de Trémelin	Département 95 : Jardin du Grand Jas	Département 95 : Jardin du Grand Jas	Département 98 : Forêt des envers	Département 97 : Forêt des envers
	Département 74 : Bois Leveufre Forêt de Paimpont/Brocéliande Moulin à Particules Forêt de Camors Forêt de Trémelin	Département 96 : Jardin du Grand Jas	Département 96 : Jardin du Grand Jas	Département 99 : Forêt des envers	Département 98 : Forêt des envers
	Département 75 : Bois Leveufre Forêt de Paimpont/Brocéliande Moulin à Particules Forêt de Camors Forêt de Trémelin	Département 97 : Jardin du Grand Jas	Département 97 : Jardin du Grand Jas	Département 100 : Forêt des envers	Département 99 : Forêt des envers
	Département 76 : Bois Leveufre Forêt de Paimpont/Brocéliande Moulin à Particules Forêt de Camors Forêt de Trémelin	Département 98 : Jardin du Grand Jas	Département 98 : Jardin du Grand Jas	Département 101 : Forêt des envers	Département 100 : Forêt des envers
	Département 77 : Bois Leveufre Forêt de Paimpont/Brocéliande Moulin à Particules Forêt de Camors Forêt de Trémelin	Département 99 : Jardin du Grand Jas	Département 99 : Jardin du Grand Jas	Département 102 : Forêt des envers	Département 101 : Forêt des envers
	Département 78 : Bois Leveufre Forêt de Paimpont/Brocéliande Moulin à Particules Forêt de Camors Forêt de Trémelin	Département 100 : Jardin du Grand Jas	Département 100 : Jardin du Grand Jas	Département 103 : Forêt des envers	Département 102 : Forêt des envers
	Département 79 : Bois Leveufre Forêt de Paimpont/Brocéliande Moulin à Particules Forêt de Camors Forêt de Trémelin	Département 101 : Jardin du Grand Jas	Département 101 : Jardin du Grand Jas	Département 104 : Forêt des envers	Département 103 : Forêt des envers
	Département 80 : Bois Leveufre Forêt de Paimpont/Brocéliande Moulin à Particules Forêt de Camors Forêt de Trémelin	Département 102 : Jardin du Grand Jas	Département 102 : Jardin du Grand Jas	Département 105 : Forêt des envers	Département 104 : Forêt des envers
	Département 81 : Bois Leveufre Forêt de Paimpont/Brocéliande Moulin à Particules Forêt de Camors Forêt de Trémelin	Département 103 : Jardin du Grand Jas	Département 103 : Jardin du Grand Jas	Département 106 : Forêt des envers	Département 105 : Forêt des envers
	Département 82 : Bois Leveufre Forêt de Paimpont/Brocéliande Moulin à Particules Forêt de Camors Forêt de Trémelin	Département 104 : Jardin du Grand Jas	Département 104 : Jardin du Grand Jas	Département 107 : Forêt des envers	Département 106 : Forêt des envers
	Département 83 : Bois Leveufre Forêt de Paimpont/Brocéliande Moulin à Particules Forêt de Camors Forêt de Trémelin	Département 105 : Jardin du Grand Jas	Département 105 : Jardin du Grand Jas	Département 108 : Forêt des envers	Département 107 : Forêt des envers
	Département 84 : Bois Leveufre Forêt de Paimpont/Brocéliande Moulin à Particules Forêt de Camors Forêt de Trémelin	Département 106 : Jardin du Grand Jas	Département 106 : Jardin du Grand Jas	Département 109 : Forêt des envers	Département 108 : Forêt des envers
	Département 85 : Bois Leveufre Forêt de Paimpont/Brocéliande Moulin à Particules Forêt de Camors Forêt de Trémelin	Département 107 : Jardin du Grand Jas	Département 107 : Jardin du Grand Jas	Département 110 : Forêt des envers	Département 109 : Forêt des envers
	Département 86 : Bois Leveufre Forêt de Paimpont/Brocéliande Moulin à Particules Forêt de Camors Forêt de Trémelin	Département 108 : Jardin du Grand Jas	Département 108 : Jardin du Grand Jas	Département 111 : Forêt des envers	Département 110 : Forêt des envers
	Département 87 : Bois Leveufre Forêt de Paimpont/Brocéliande Moulin à Particules Forêt de Camors Forêt de Trémelin	Département 109 : Jardin du Grand Jas	Département 109 : Jardin du Grand Jas	Département 112 : Forêt des envers	Département 111 : Forêt des envers
	Département 88 : Bois Leveufre Forêt de Paimpont/Brocéliande Moulin à Particules Forêt de Camors Forêt de Trémelin	Département 110 : Jardin du Grand Jas	Département 110 : Jardin du Grand Jas	Département 113 : Forêt des envers	Département 112 : Forêt des envers
	Département 89 : Bois Leveufre Forêt de Paimpont/Brocéliande Moulin à Particules Forêt de Camors Forêt de Trémelin	Département 111 : Jardin du Grand Jas	Département 111 : Jardin du Grand Jas	Département 114 : Forêt des envers	Département 113 : Forêt des envers
	Département 90 : Bois Leveufre Forêt de Paimpont/Brocéliande Moulin à Particules Forêt de Camors Forêt de Trémelin	Département 112 : Jardin du Grand Jas	Département 112 : Jardin du Grand Jas	Département 115 : Forêt des envers	Département 114 : Forêt des envers
	Département 91 : Bois Leveufre Forêt de Paimpont/Brocéliande Moulin à Particules Forêt de Camors Forêt de Trémelin	Département 113 : Jardin du Grand Jas	Département 113 : Jardin du Grand Jas	Département 116 : Forêt des envers	Département 115 : Forêt des envers
	Département 92 : Bois Leveufre Forêt de Paimpont/Brocéliande Moulin à Particules Forêt de Camors Forêt de Trémelin	Département 114 : Jardin du Grand Jas	Département 114 : Jardin du Grand Jas	Département 117 : Forêt des envers	Département 116 : Forêt des envers
	Département 93 : Bois Leveufre Forêt de Paimpont/Brocéliande Moulin à Particules Forêt de Camors Forêt de Trémelin	Département 115 : Jardin du Grand Jas	Département 115 : Jardin du Grand Jas	Département 118 : Forêt des envers	Département 117 : Forêt des envers
	Département 94 : Bois Leveufre Forêt de Paimpont/Brocéliande Moulin à Particules Forêt de Camors Forêt de Trémelin	Département 116 : Jardin du Grand Jas	Département 116 : Jardin du Grand Jas	Département 119 : Forêt des envers	Département 118 : Forêt des envers
	Département 95 : Bois Leveufre Forêt de Paimpont/Brocéliande Moulin à Particules Forêt de Camors Forêt de Trémelin	Département 117 : Jardin du Grand Jas	Département 117 : Jardin du Grand Jas	Département 120 : Forêt des envers	Département 119 : Forêt des envers
	Département 96 : Bois Leveufre Forêt de Paimpont/Brocéliande Moulin à Particules Forêt de Camors Forêt de Trémelin	Département 118 : Jardin du Grand Jas	Département 118 : Jardin du Grand Jas	Département 121 : Forêt des envers	Département 120 : Forêt des envers
	Département 97 : Bois Leveufre Forêt de Paimpont/Brocéliande Moulin à Particules Forêt de Camors Forêt de Trémelin	Département 119 : Jardin du Grand Jas	Département 119 : Jardin du Grand Jas	Département 122 : Forêt des envers	Département 121 : Forêt des envers
	Département 98 : Bois Leveufre Forêt de Paimpont/Brocéliande Moulin à Particules Forêt de Camors Forêt de Trémelin	Département 120 : Jardin du Grand Jas	Département 120 : Jardin du Grand Jas	Département 123 : Forêt des envers	Département 122 : Forêt des envers
	Département 99 : Bois Leveufre Forêt de Paimpont/Brocéliande Moulin à Particules Forêt de Camors Forêt de Trémelin	Département 121 : Jardin du Grand Jas	Département 121 : Jardin du Grand Jas	Département 124 : Forêt des envers	Département 123 : Forêt des envers
	Département 100 : Bois Leveufre Forêt de Paimpont/Brocéliande Moulin à Particules Forêt de Camors Forêt de Trémelin	Département 122 : Jardin du Grand Jas	Département 122 : Jardin du Grand Jas	Département 125 : Forêt des envers	Département 124 : Forêt des envers
	Département 101 : Bois Leveufre Forêt de Paimpont/Brocéliande Moulin à Particules Forêt de Camors Forêt de Trémelin	Département 123 : Jardin du Grand Jas	Département 123 : Jardin du Grand Jas	Département 126 : Forêt des envers	Département 125 : Forêt des envers
	Département 102 : Bois Leveufre Forêt de Paimpont/Brocéliande Moulin à Particules Forêt de Camors Forêt de Trémelin	Département 124 : Jardin du Grand Jas	Département 124 : Jardin du Grand Jas	Département 127 : Forêt des envers	Département 126 : Forêt des envers
	Département 103 : Bois Leveufre Forêt de Paimpont/Brocéliande Moulin à Particules Forêt de Camors Forêt de Trémelin	Département 125 : Jardin du Grand Jas	Département 125 : Jardin du Grand Jas	Département 128 : Forêt des envers	Département 127 : Forêt des envers
	Département 104 : Bois Leveufre Forêt de Paimpont/Brocéliande Moulin à Particules Forêt de Camors Forêt de Trémelin	Département 126 : Jardin du Grand Jas	Département 126 : Jardin du Grand Jas	Département 129 : Forêt des envers	Département 128 : Forêt des envers
	Département 105 : Bois Leveufre Forêt de Paimpont/Brocéliande Moulin à Particules Forêt de Camors Forêt de Trémelin	Département 127 : Jardin du Grand Jas	Département 127 : Jardin du Grand Jas	Département 130 : Forêt des envers	Département 129 : Forêt des envers
	Département 106 : Bois Leveufre Forêt de Paimpont/Brocéliande Moulin à Particules Forêt de Camors Forêt de Trémelin	Département 128 : Jardin du Grand Jas	Département 128 : Jardin du Grand Jas	Département 131 : Forêt des envers	Département 130 : Forêt des envers
	Département 107 : Bois Leveufre Forêt de Paimpont/Brocéliande Moulin à Particules Forêt de Camors Forêt de Trémelin	Département 129 : Jardin du Grand Jas	Département 129 : Jardin du Grand Jas	Département 132 : Forêt des envers	Département 131 : Forêt des envers
	Département 108 : Bois Leveufre Forêt de Paimpont/Brocéliande Moulin à Particules Forêt de Camors Forêt de Trémelin	Département 130 : Jardin du Grand Jas	Département 130 : Jardin du Grand Jas	Département 133 : Forêt des envers	Département 132 : Forêt des envers
	Département 109 : Bois Leveufre Forêt de Paimpont/Brocéliande Moulin à Particules Forêt de Camors Forêt de Trémelin	Département 131 : Jardin du Grand Jas	Département 131 : Jardin du Grand Jas	Département 134 : Forêt des envers	Département 133 : Forêt des envers
	Département 110 : Bois Leveufre Forêt de Paimpont/Brocéliande Moulin à Particules Forêt de Camors Forêt de Trémelin	Département 132 : Jardin du Grand Jas	Département 132 : Jardin du Grand Jas	Département 135 : Forêt des envers	Département 134 : Forêt des envers
	Département 111 : Bois Leveufre Forêt de Paimpont/Brocéliande Moulin à Particules Forêt de Camors Forêt de Trémelin	Département 133 : Jardin du Grand Jas	Département 133 : Jardin du Grand Jas	Département 136 : Forêt des envers	Département 135 : Forêt des envers
	Département 112 : Bois Leveufre Forêt de Paimpont/Brocéliande Moulin à Particules Forêt de Camors Forêt de Trémelin	Département 134 : Jardin du Grand Jas	Département 134 : Jardin du Grand Jas	Département 137 : Forêt des envers	Département 136 : Forêt des envers
	Département 113 : Bois Leveufre Forêt de Paimpont/Brocéliande Moulin à Particules Forêt de Camors Forêt de Trémelin	Département 135 : Jardin du Grand Jas	Département 135 : Jardin du Grand Jas	Département 138 : Forêt des envers	Département 137 : Forêt des envers
	Département 114 : Bois Leveufre Forêt de Paimpont/Brocéliande Moulin à Particules Forêt de Camors Forêt de Trémelin	Département 136 : Jardin du Grand Jas	Département 136 : Jardin du Grand Jas	Département 139 : Forêt des envers	Département 138 : Forêt des envers
	Départ				

À PROPOS

L'ASSOCIATION NUITS DES FORÊTS

En favorisant le dialogue entre forêt et culture, Nuits des Forêts souhaite sensibiliser la société aux enjeux forestiers et promouvoir de nouveaux rapports au vivant, à l'échelle de chaque territoire.

Pour inviter la société à mieux connaître et comprendre les forêts françaises, l'association initie des actions de sensibilisation et de mobilisation des citoyens, dans l'objectif de contribuer à un projet de société pour les forêts qui soit créatif, engagé et participatif.

L'association Nuits des Forêts a été co-fondée par Lauranne Germond, Directrice de COAL, Paul Jarquin, Président de REI Habitat et de Fibois France, et Clara Anguenot, actuelle responsable de l'association, également danseuse et chorégraphe.

www.nuitsdesforets.com

UN ÉVÉNEMENT SOUTENU PAR



LES PARTENAIRES DES NUITS DES FORÊTS 2024



LES NUITS DES FORÊTS EXISTENT GRÂCE AUX PORTEURS DE PROJET MOBILISÉS PARTOUT EN FRANCE

L'organisation du festival des Nuits des Forêts repose sur la mobilisation de centaines de porteurs de projets, d'intervenants et de bénévoles, partout en France.

La liste des sites confirmés est présentée dans le Communiqué de presse « Programmation 2023 : morceaux choisis ». L'ensemble de la programmation sera disponible courant mai sous forme de communiqués de presse régionaux.

Pour tous les événements, les porteurs de projets ainsi que leurs partenaires respectifs sont présentés sur le site internet : www.nuitsdesforets.com.



© karine-bonneval-sonia-couten

CONTACT MÉDIAS – AGENCE 14 SEPTEMBRE

Frédérique Creté - frederiquecrete@14septembre.com - 06 11 35 09 74

L'ensemble des sites et de la programmation de l'édition 2024 sera à découvrir d'ici début mai.
www.nuitsdesforets.com